

STONEAGE

NATUURLIJK, PUUR & AUTHENTIEK

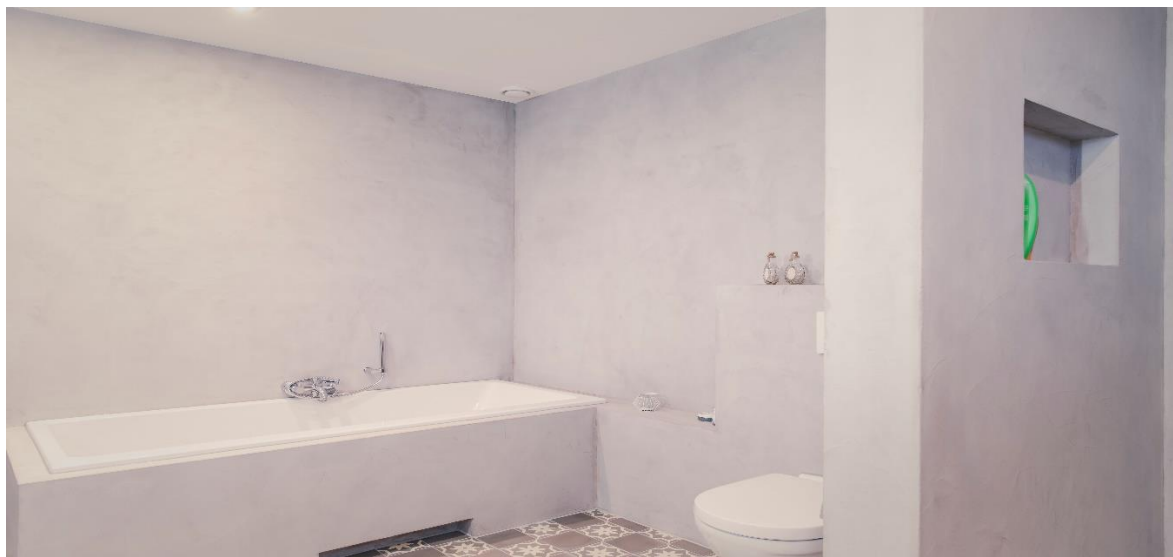


Handleiding verwerking

Beton Ciré Originale

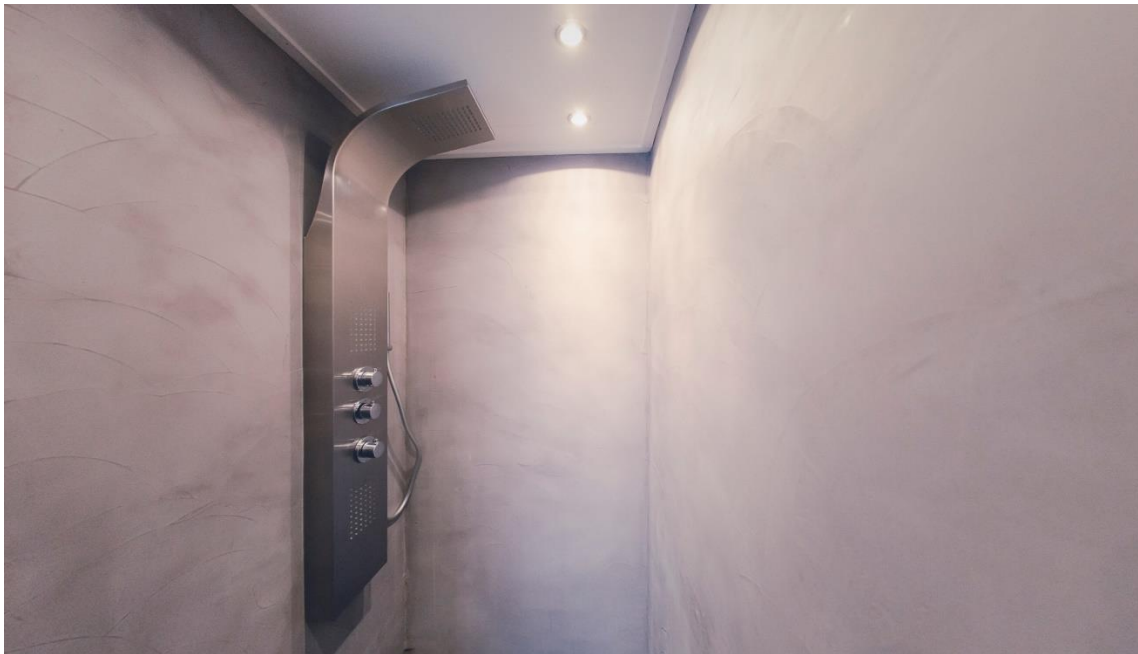
Inhoud:

- **Wat is Beton Ciré Originale**
- **Vorbereiding Ondergrond**
 - o **Wanden**
 - o **Vloeren**
 - o **Meubels en aanrechtbladen**
- **Aanbrengen en afwerken**



Wat is Beton Ciré Originale:

- **Cementgebonden afwerkstuc**
- **Watervast door afwerking**
- **Geschikt voor:**
 - **Badkamers – ook natte gedeelte**
 - **Wanden**
 - **Vloeren**
 - **Aanrechtbladen**
 - **Meubels**
- **De uitstraling en het uiterlijk van Beton Ciré Originale wordt bepaald door de verwerker.**



Voorbereiding ondergrond

Wanden:

- **Gipsplaten, MDF of spaanplaat:**
 - Naden vullen en voorzien van gaas
 - Uitvlakken met een krimpvrij cement gebonden uitvlak mortel
 - Voorstrijken met Stone Age MCG
 - Indien nodig afdichten met S+A Dichtmortel en volledig ingazen
- **Kalkzandsteen of Ytong blokken:**
 - Naden vullen
 - Uitvlakken met een krimprij cement gebonden uitvlak mortel
 - Voorstrijken met Stone Age MCG
 - Indien nodig afdichten met S+A Dichtmortel en volledig ingazen
- **Raapwerk of cement uitgevlakte wanden**
 - Restvocht <4%
 - Voorstrijken met Stone Age MCG
 - Indien nodig afdichten met S+A Dichtmortel
- **Gips of gipsblokken**
 - Gips of gipsblokken zijn in principe niet geschikt voor natte ruimtes!
 - Indien Beton-Ciré toegepast moet worden, restvocht <4%
 - Voorstrijken met Stone Age MCG
 - Indien nodig afdichten met S+A Dichtmortel en volledig ingazen
- **Tegels**
 - Losse tegels of delen verwijderen, grotere delen vullen met krimprij mortel (Ardex A950)
 - Tegels schuren met diamant en voorstrijken
 - Uitvlakken met S+A Dichtmortel / voegen dichtzetten
 - Voorstrijken met Stone Age MCG
 - Indien nodig afdichten met S+A Dichtmortel en volledig ingazen
- **Wedi Platen**
 - Volledige vlakken ingazen
 - Voorstrijken met Stone Age MCG
 - Indien nodig afdichten met S+A Dichtmortel en volledig ingazen

Belangrijk: Bij alle verwerkte producten de droogtijd, door de fabrikant aangegeven respecteren.

Vloeren:

- **Cementdekvloer of Betonvloer:**
 - Restvocht <4%
 - Warmwatervloerverwarming systeem vooraf Stone Age stookprotocol volgen!
 - Oude betonnen cementdekvloeren met diamant schuren, olie of vet en andere verontreinigingen verwijderen
 - Randschuim of folie aangebracht voor krimp of uitzettingen niet verwijderen of vullen
 - Vloer controleren op scheuren, deze vernagelen en vullen met Epoxy hars
 - 1 laag Epoxy hars aanbrengen en afzanden, Epoxy +/- 300gr p/m2
 - Afzanden 0,1 - 0,3 mm Quartz-zand
 - Dilatatatie voegen respecteren!
- **Calciumsulfaat of Anhydriet vloeren:**
 - Restvocht <0,5%
 - Warmwatervloerverwarming systeem vooraf stookprotocol volgen!
 - Sinter-laag verwijderen middels schuren
 - Zie beton en cementdekvloer
 - Droge cementplaten vloer, bijvoorbeeld Fermacell:
 - Vloer leggen, verlijmen en schroeven. Alle delen die verlijmd zijn schroeven en wat geschroefd is moet verlijmd zijn.
 - Vloer licht schuren
 - 1 laag Epoxy opbrengen +/- 300gr p/m2 en afzanden
- **Tegels:**
 - Tegels schuren met diamant
 - Dilatatatievoegen respecteren en rand schuim niet verwijderen of vullen
 - Voegen en scheuren vullen met Epoxyhars
 - 1 laag Epoxy aanbrengen +/- 300gr p/m2. Afzanden met korrel 0,1 - 0,3.
- **Niet vlakke vloeren:**
 - Schuren met diamant
 - Hechtlaag Epoxyhars aanbrengen. Bijvoorbeeld Uzin 6060, afzanden korrel 0,4 -0,8
 - Gips-gebonden egaliseer bijvoorbeeld Uzin NC110
 - Restvocht 0,5%
 - Dun Epoxyhars opbrengen, afzanden korrel 0,1 – 0.3
- **Vloeren waarbij afdichting van toepassing is:**
 - Afdichten met S+A dichtmortel en volledig ingazen.

Belangrijk: Bij alle verwerkte producten de droogtijd, door de fabrikant aangegeven respecteren.

Meubels en aanrechtbladen

Meubels en aanrechtbladen

- Constructie vervaardigen van Multiplex, MDF of watervast spaanplaat
- Onderdelen verlijmen (PU-bruislijm) en schroeven
- Dunne laag Epoxyhars aanbrengen of 2x 2-laags Stone Age MCG al naar gelang ondergrond
- Afzanden met korrel 0,1 – 0,3 Quartz-zand
- LET OP: Het is mogelijk om een aanrechtblad te vervaardigen met Beton-Ciré. U dient er rekening mee te houden dat dit product behandeld moet worden als een natuurstenen aanrechtblad. Ondanks een afwerking met een speciale sealer kan het nog steeds voor komen dat heet vet vlekken veroorzaakt.



Aanbrengen en Afwerken

- Het is de hand van de verwerker die de uitstraling bepaald van Beton Ciré producten.
- Beton Ciré wordt in 2 lagen opgebracht. Deze geven een eiddikte van 2-3 mm.
- Het is aan te bevelen niet dikker dan 5mm te werken.

1. Aanbrengen

Vorbereiden:

- Ondergrond dient schoon en stofvrij te zijn
- Cement en pigment droog mixen
- (Tip om pigment strepen te voorkomen kunt u het gemixte materiaal zeven)

Eerste laag:

- Het gemixte cement en pigment mengen met de Resin
- Mengverhouding 4kg mortel/1kg Resin
- Verbruik 2kg mortel per m2 voor twee lagen. Niet meer aanmaken dan de grootte van het te bewerken oppervlak.
- Wilt u elektronisch mixen dan kleine mixer gebruiken, kort mixen met een laag toerental.
- Niet meer mengen dan u in 30/40 minuten kunt verwerken.
- Met Spackmes, spaan of frans rood mes een dunne (<2mm) laag opbrengen, zo egaal mogelijk
- Het is het eenvoudigst om oppervlakte voor oppervlakte af te werken en tegenoverliggende vlakken eerst te doen
- Droogtijd 15 - 45 minuten (handdroog)

Tweede laag:

- De tweede laag kan aangebracht worden indien de eerste laag handdroog is
- Dunne laag opbrengen. 1ste en 2de laag 3mm
- Droogtijd 24 uur
- Schuren met korrel 80 – 120. Gebruik hiervoor een ronde, excentrische schuurmachine. Let op: te lang en op 1 plek doorschuren kan donkere vlekken geven
- Droogtijd 3 - 5 dagen restvocht <4%

2. Afwerken

2K PU Sealer:

- Standaard sealer geschikt voor alle situaties behalve aanrechtbladen en keukenachterwanden
- Beton Ciré dient 3 tot 5 dagen door te drogen
- Eerst Multi Impregneer aanbrengen (Schuimroller)
- Na 12 uur droogtijd de seallaag 2K-PU gelijkmatig met een kortharige vachtroller aanbrengen, (2K-PU elektrisch, 3 minuten doormixen). Goed na rollen om streepvorming te voorkomen. In totaal minimaal 80 gr per m2 aanbrengen, in één laag.
(Als 80 gr per m2 aanbrengen niet bereikt is in één laag na minimaal 12 en maximaal 24 uur 2e laag aanbrengen, na 24 uur tussenlaag licht opschuren met korrel 120 voor de hechting)
- 5 tot 7 dagen laten uitharden

(2K-PU niet alles in één keer aanmaken daar het na een tijd hard wordt, verdelen voor 2 lagen)

Kitchen Protect:

- Speciale sealer ontwikkeld voor aanrechtbladen en keukenachterwanden.
- Beton Ciré dient 3 tot 5 dagen door te drogen
- Eerst Multi Impregneer met een schuimroller aanbrengen
- Na minimaal 12 uur droogtijd Kitchen Protect met een kortharige vachtroller aanbrengen, zeer dun, niet meer dan 50 gram per m2 per laag.
- Tussen 12 en 24 uur een tweede laag Kitchen Protect aanbrengen.
- 5 tot 7 dagen laten uitharden.
- let op! Kitchen Protect geeft kleurverandering en zijdemat glans.